

Kanıt Tipleri

ve iktisadi kanıtların önemi



BİRİNCİL KANIT

Gizli yapılanmaları/anlaşmaları ortaya koymada kullanılan ve ispat gücü bakımından ilk planda düşünülmesi gereken kanıtlardır. Bu kanıtlar, anlaşmanın tarafları, kapsamı, gerçekleştiği zaman aralığı gibi somut bir ihlal şablonunu ortaya koymada kullanılacak bilgi ve belgelerdir.

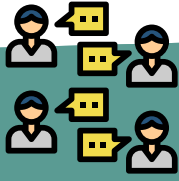


İKİNCİL KANIT

Anlaşmalar "gizli" olduğu için, birincil nitelikteki kanıtlara ulaşmak güçtür. O yüzden yasadışı anlaşmaları / yapılanmaları ispat etmek için ikincil nitelikteki kanıtlara da ihtiyaç olur. İkincil nitelikli kanıtlar arasında **iletişim kanıtları** ile **iktisadi kanıtlar** yer almaktadır.

İletişim Kanıtları

Anlaşma taraflarının toplandıklarını veya iletişim kurduklarını gösteren ancak iletişimin içeriğini ortaya koymada yetersiz kalan kanıtlardır. Bunlar: Rakipler arası iletişimin var olduğunu gösterir kanıtlar, toplantıya katılım, fiyatlar, talep ve kapasite kullanımının tartışıldığı toplantı notları, rakiplerin gelecekte yapabilecekleri fiyat artışları veya fiyatlama stratejileri hakkında bilgi sahibi olduğunu gösteren iç yazışmalardır.



İktisadi Kanıtlar

Bir anlaşmaya ulaşıldığını işaret eden firma davranışlarını ve aynı zamanda piyasanın bir bütün olarak davranışını, gizli fiyat tespitinin mümkün olduğunu işaret eden piyasa yapısı elemanlarını ve anlaşmanın sürdürülmesinde kullanılacak belirli uygulamaları içermektedir. İki tipi vardır.



Davranışsal İktisadi Kanıt

Paralel fiyatlama yapılması, rakiplerin eşzamanlı veya yakın zamanlı fiyat değişimlerinin aynı veya benzer nitelikte olması, ortak fiyat duyuruları ile aynı veya benzer nitelikli satış ve üretim politikalarının benimsenmesi ve piyasanın yapısına ilişkin bazı özellikler de (normalin üstünde kârlar, geçmişte yaşanan rekabet ihlallerinin varlığı) bu kapsamda sayılabilmektedir.



Yapısal İktisadi Kanıt

Yüksek yoğunlaşma oranları, homojen ürünlerin varlığı, dikey bütünleşme oranının yüksekliği ve giriş engellerinin yüksekliği sayılabilir. Bu tür kanıtların ispat gücü (davranışsal kanıtlara göre) düşük kabul edilmektedir.



"Özetle: Bir ihlalden bahsedebilmek için, öncelikle bu ihlalin taraflarını, kapsamını ortaya koyabilecek nitelikteki birincil kanıtlara gereksinim vardır. Birincil kanıtların tam anlamıyla var olmadığı, somut bir ihlal şablonunun ortaya konulamadığı durumlarda ikincil kanıtlar devreye girer ve tabloda eksik kalan noktaların tamamlanması hedeflenir. Bu bakımdan, dosya kapsamında elde edilen her türlü kanıtın, bir bütünün parçaları, bütünü açıklamada kullanılan araçlar oldukları göz önünde bulundurulmalıdır."

Kaynak:

09.07.2015 tarihli,
15-29/433-116 sayılı RK Kararı



ECONOMIC
RESEARCH

Rekabet Hukuku takımınızda iktisatçıya
gereksininiz varsa bize ulaşın.

www.icreconomics.com